

m-Kengela: n°3/ Juin 2016

République Démocratique du Congo (RDC)

Bulletin d'information sur les prix des produits alimentaires de base

- Par rapport à mai 2016, d'une manière générale, les prix des produits alimentaires suivis sont stables avec une tendance à la hausse dans plusieurs marchés;
- Les récoltes en cours du haricot favorisent la baisse des prix dans les principaux bassins de production de l'Est du pays. Toutefois, dans les zones de consommation de l'Ouest, le prix du haricot demeure élevé;
- La dépréciation du Franc congolais par rapport au dollar américain se poursuit. Cependant, l'écart entre le taux d'échange officiel et le taux d'échange sur le marché noir demeure faible.



Photo: WFP / Lucia Casarin

mKengela (mVAM)

Les données ont été collectées par la méthodologie du mVAM telle que développée par le Programme Alimentaire Mondial, adoptée et adaptée par la Cellule d'Analyses des Indicateurs de Développement (CAID/ Primature). Les données du troisième round ont été collectées par téléphone du 16 au 30 juin 2016 sur 188 marchés repartis sur 64 territoires contre 145 que compte le pays. La CAID et le PAM intensifient la sensibilisation auprès des commerçants pour assurer un taux de réponse élevée aux prochains rounds. Les enquêtes par téléphone présentent toujours un certain biais. Les résultats ci-dessous présentent davantage les tendances que des valeurs absolues de prix sur les marchés enquêtés.

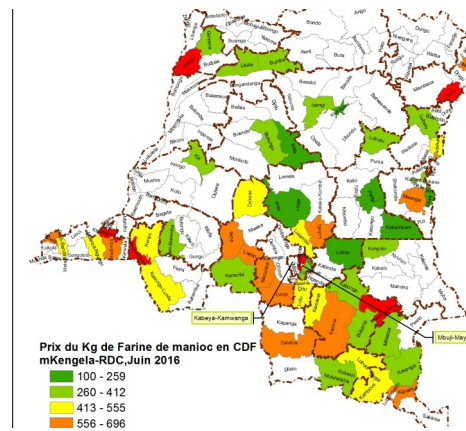
Le manioc et le maïs

Le prix de la farine de maïs est stable avec une tendance à la hausse par rapport au mois de mai 2016. Au 30 juin, le prix moyen au kilo au niveau national de la farine de maïs est de 630 FC contre 607 FC au 30 mai 2016. Les récoltes entamées timidement depuis la fin du mois de mai tardent à arriver sur les marchés de consommation. Le prix de la farine de maïs demeure élevé dans le centre du pays (Mbuji-Mayi: 1176 FC). Des prix élevés de la farine de maïs sont également observés dans des poches au Nord Est (Mahagi: 1033 FC, Irumu: 850 FC) au Sud Ouest (Popokabaka: 1176 FC). Par rapport au mois précédent, le prix de la farine de maïs est stable à Popokabaka et à Mahagi.

Au niveau national, la farine de manioc est vendue, en moyenne, à 477 FC le kilo contre 392 FC le mois précédent. Le prix de la farine de manioc demeure élevé dans les territoires du Sud (Kasangulu: 893 FC, Tshela: 629 FC). Des prix élevés sont également observés dans des poches à Kungu (794 FC) au Nord Ouest, à Malemba-Nkulu (847FC) dans le Sud Est.

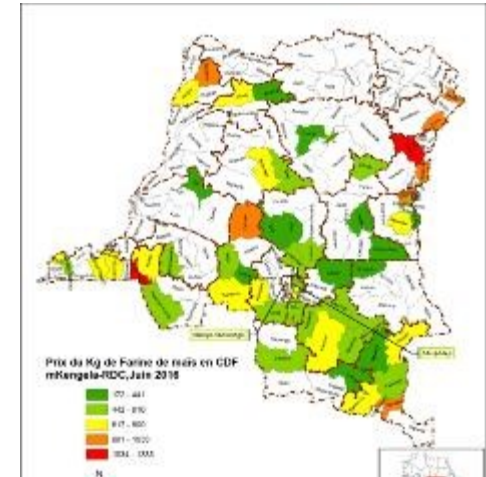
Par rapport au mois précédent, les hausses les plus importantes du prix de la farine de manioc sont observées à Irumu (+196 FC),

Figure 1: Prix du Kg de la farine de manioc en Franc Congolais



Source : m-Kengela, CAID/PAM

Figure 2: Prix moyen de la farine de maïs en Franc Congolais

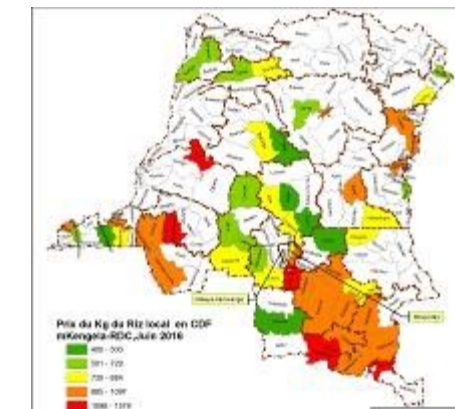


Le Riz local et importé

Le prix moyen national du prix au kilo du riz local est de 868 FC contre 1269 FC pour le riz importé. Par rapport au mois précédent, le prix du riz local est stable avec une légère tendance à la hausse (+ 29 FC). La relative stabilité du prix du riz local est favorisée par les débuts des récoltes dans les principaux bassins de production du Nord Ouest (Bumba/Mongala), de l'Est (Shabunda, Ruzizi/Sud Kivu) et du Centre (Lodja/Sankuru).

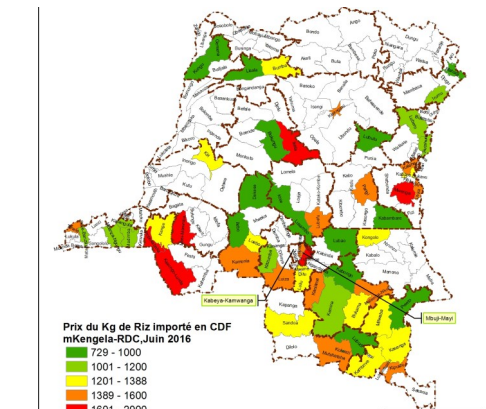
Par rapport à mai, le prix moyen national au kilo du riz importé est en hausse de 37 pourcent. Les prix les plus élevés sont observés à Mwenga (2000 FC), Ikela (1944 FC) et Masi-Manimba (1800 FC). Par rapport au mois de mai 2016, le prix du riz importé est stable à Masi-Manimba. Cependant, une hausse de 500 FC est signalée sur les marchés à Mwenga et Ikela.

Figure 3: Prix du riz local en Franc Congolais



Source : m-Kengela, CAID/PAM

Figure 3: Prix du riz importé en Franc Congolais



Le Haricot

Les récoltes de haricot se poursuivent dans les principaux bassins de production de l'Est du pays. Le prix moyen national du kilo de haricot est de 1360 FC en juin contre 1769 FC au 30 mai, soit une baisse de 21 pourcent. Les prix les plus basses sont observés dans plusieurs territoires de l'Est et du Sud est. Les prix les plus élevés sont observés dans les territoires du Sud ouest et du centre qui s'approvisionnent principalement dans les bassins de production de l'Est.

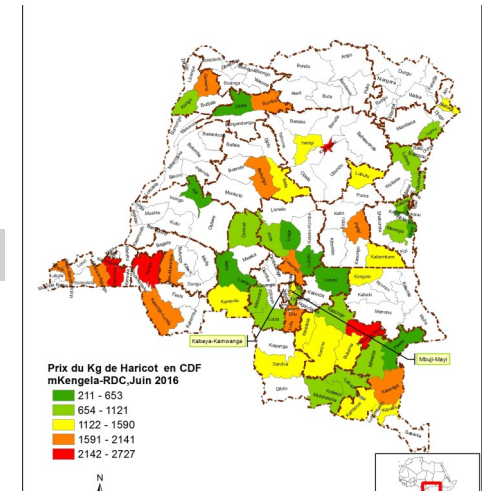
Au mois de juin 2016, les prix du haricot sont particulièrement élevés à Mbuji-Mayi (2727 FC), Kenge (2550 FC) et Madimba (2402 FC). A Mbuji-Mayi en particulier, le haricot commence à peine à arriver sur les marchés. A kenge et Madimba, le prix du haricot est en hausse respectivement de 17 et 6 pourcent par rapport à mai 2016.

L'huile de palme et l'huile végétale

Par rapport à mai 2016, le prix de l'huile de palme est stable avec une légère tendance à la hausse. En juin 2016, le prix moyen national du litre de l'huile de palme est de 899 FC contre 833 FC, soit une légère hausse de 66 FC. Les prix le plus élevés sont observés à Kabare (1500 FC) et Pweto (1500 FC). Par rapport à mai 2016, le prix de l'huile de palme est légèrement en hausse de 8 pourcent à Pweto et stable à Kabare.

Le prix moyen national de l'huile végétale est de 2039 FC le litre contre 2004 FC en mai 2016, soit une légère hausse de 2 pourcent. Le prix le plus élevé est observé à Ikela (3000 FC), Lubefu (3000 FC) et Isangi (2857 FC). Par rapport à mai 2016, le prix de l'huile végétale est stable dans ces trois territoires.

Figure 5: Prix du Haricot en Franc Congolais



Source : m-Kengela, CAID/PAM

Figure 7: : Prix de l'huile végétale en Franc Congolais

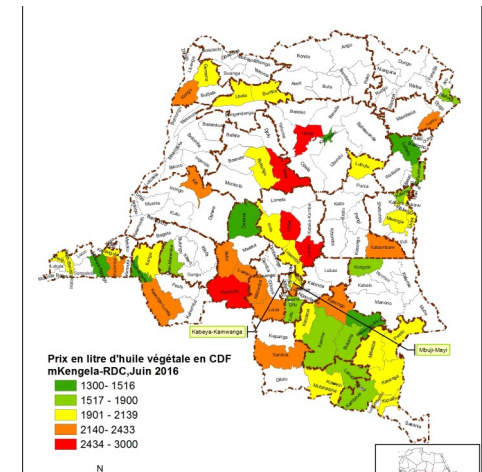
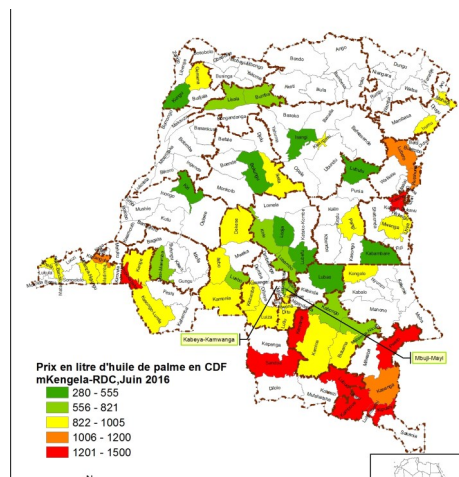


Photo: WFP / Lucia Casarin

Figure 6: Prix de l'huile de Palme en Franc Congolais



Source : m-Kengela, CAID/PAM

Le panier alimentaire

Deux paniers alimentaires journaliers pour un ménage de cinq personnes ont été constitués pour tenir compte des habitudes alimentaires dans les différentes parties du pays : (1) 2,5kg de manioc, 200g de haricot, 100g d'huile de palme et (2) 2,5kg de maïs, 200g de haricot et 100g d'huile de palme. En juin 2016, le coût moyen national du panier alimentaire (1) est de 1548 FC contre 1921 FC en mai 2016, soit une baisse de 19 pourcent. Cette baisse est favorisée par la baisse du prix du haricot.

En juin 2016, le coût du panier alimentaire (2) est de 1935 FC contre 1401 FC en mai 2016, soit une hausse de 38% liée à la hausse du prix de la farine de maïs.

Termes de l'échange

En juin 2016, le coût moyen d'une journée de travail est de 1699 FC contre 1767 FC en mai 2016, soit une baisse de 10 pourcent. Le coût du travail journalier est bas dans les zones d'accueil de personnes déplacées dans l'Est du pays (ex. Lubero: 1500 FC) et élevé dans les zones minières du Centre (ex Lodja: 2500 FC), les bassins agricoles du Sud Ouest (ex. Kasongo-Lunda: 2167 FC). Le salaire d'une journée de travail agricole permet d'accéder au panier alimentaire entier à base de manioc. Cependant, le salaire d'une journée de travail couvre que 87 pourcent du panier alimentaire à base de maïs. L'érosion du pouvoir d'achat des ménages travailleurs agricoles réduit leur accès à une nourriture riche.

Figure 8: Coût du panier alimentaire de cinq personnes à base de maïs (1) en Franc Congolais

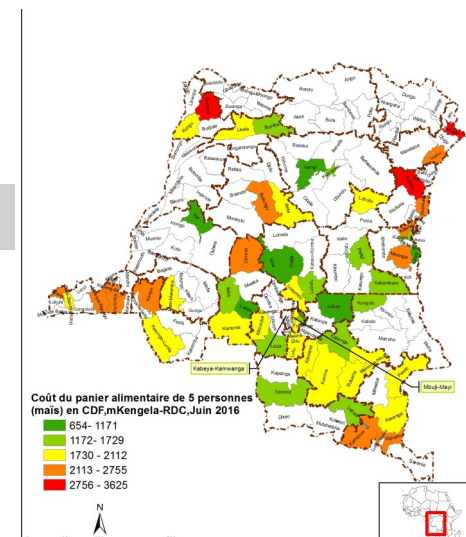
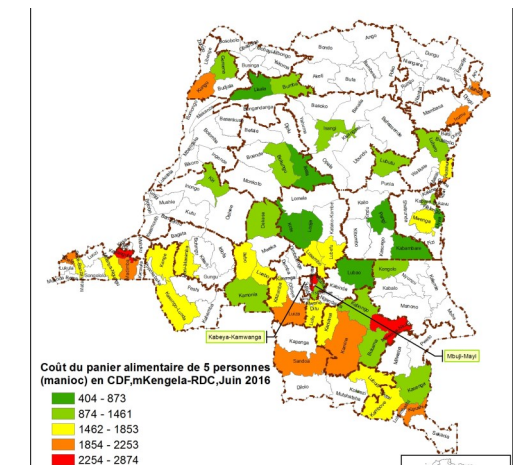


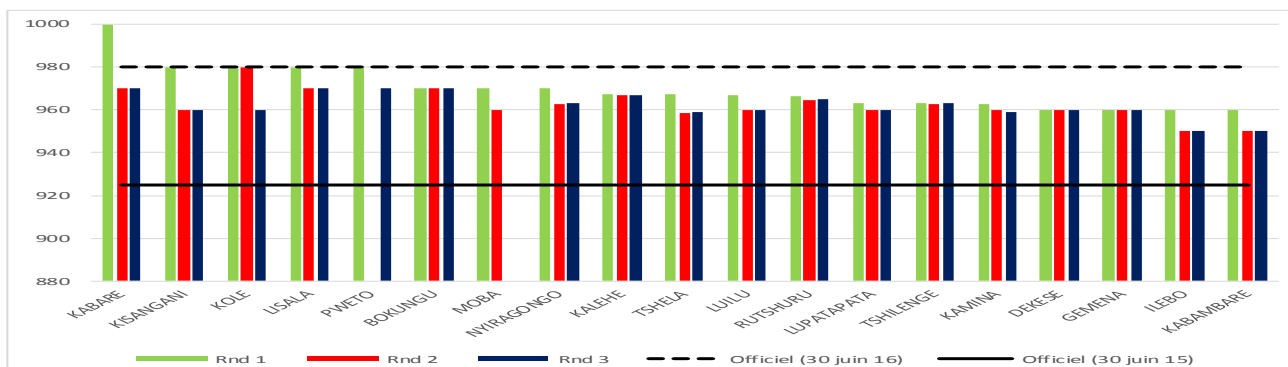
Figure 9: Coût du panier alimentaire de cinq personnes à base de manioc (2) en Franc Congolais



Source : m-Kengela, CAID/PAM

Taux d'échange Franc Congolais et Dollar Américain

Figure 10: Evolution du taux d'échange Franc Congolais et Dollar Américain



Source : m-Kengela, CAID/PAM

Au 29 juin, un dollar s'échange à 980 FC contre 925 FC au 29 juin 2015. Le taux d'échange au marché noir est resté sensiblement proche du taux officiel.

Par rapport à mai 2016, sur le marché officiel, le franc congolais a perdu 3 pourcent de sa valeur.

Au 30 juin, un dollar américain s'échange à 980 à Kole contre 930 à Popokabaka.

La dépréciation du Franc congolais par rapport au dollar américain contribue à la hausse des prix des produits alimentaires.

Table 1: Coût journalier du travail, coût du panier alimentaire à base de maïs, manioc et termes de l'échange

| | Coût du travail journalier | Panier_5p_maïs | Panier_5p_manioc | ToT_maïs | ToT_manioc | | Coût du travail journalier | Panier_5p_maïs | Panier_5p_manioc | ToT_maïs | ToT_manioc |
|---------------|----------------------------|----------------|------------------|----------|------------|---------------|----------------------------|----------------|------------------|----------|------------|
| BOKUNGU | 1500 | 2220 | 1462 | 1,48 | 0,97 | KUNGU | 1500 | 1954 | 2254 | 1,30 | 1,50 |
| BUKAMA | 1500 | 1944 | 1435 | 1,30 | 0,96 | LISALA | 1000 | 2112 | 862 | | 0,86 |
| BUMBA | 2000 | 1498 | 1248 | 0,75 | 0,62 | LODJA | 2500 | 655 | 405 | 0,26 | 0,16 |
| DEKESE | 2000 | 2502 | 1407 | 1,25 | 0,70 | LUBAO | 1500 | 1121 | 647 | 0,75 | 0,43 |
| GEMENA | 1250 | 2934 | 1459 | | 1,17 | LUBEFU | 1667 | 1488 | 1788 | 0,89 | 1,07 |
| GOMA | 2000 | 2756 | | 1,38 | | LUBERO | 1500 | 3625 | 1291 | | 0,86 |
| IKELA | 1500 | 1905 | 765 | 1,27 | 0,51 | LUBUDI | 1500 | 1451 | 1736 | 0,97 | 1,16 |
| ILEBO | 1750 | 1717 | 1679 | 0,98 | 0,96 | | | | | | |
| IRUMU | 1500 | 2353 | 2195 | 1,57 | 1,46 | LUBUTU | | 1782 | 1282 | | |
| ISANGI | 1000 | 845 | 1019 | 0,84 | 1,02 | LUEBO | 1000 | 1065 | 1631 | 1,06 | 1,63 |
| KABAMBARE | 2000 | 1300 | 715 | 0,65 | 0,36 | LUILU | 2167 | 1778 | 1699 | 0,82 | 0,78 |
| KABARE | 1500 | 1730 | 1092 | 1,15 | 0,73 | LUIZA | 1900 | 1726 | 1941 | 0,91 | 1,02 |
| KABONGO | 2000 | 1713 | 1301 | 0,86 | 0,65 | LUPATAPATA | 1667 | 1909 | 2874 | 1,15 | 1,72 |
| KALEHE | 1333 | 2715 | | | | LUSAMBO | 1500 | 1998 | 1748 | 1,33 | 1,17 |
| KAMBOVE | 1875 | 2206 | 1555 | 1,18 | 0,83 | MADIMBA | 1667 | 2438 | 2146 | 1,46 | 1,29 |
| KAMINA | 1750 | 1958 | 1896 | 1,12 | 1,08 | MAHAGI | 1667 | 2999 | 2157 | 1,80 | 1,29 |
| KAMONIA | 1500 | 1994 | 1356 | 1,33 | 0,90 | MALEMBA-NKULU | 1250 | 1767 | 2633 | 1,41 | |
| KANIAMA | 2000 | 1919 | 1559 | 0,96 | 0,78 | MASI-MANIMBA | | 1997 | 1497 | | |
| KASANGULU | 2000 | 2229 | 2794 | 1,11 | 1,40 | MATADI | 2000 | 2286 | 2055 | 1,14 | 1,03 |
| KASENGA | 2000 | 1940 | 1303 | 0,97 | 0,65 | MBANZA-NGUNGU | 1500 | 2190 | 1724 | 1,46 | 1,15 |
| KASONGO-LUNDA | 2000 | 1790 | 1707 | 0,90 | 0,85 | MBUJI-MAYI | 2500 | 3521 | | 1,41 | |
| KATANDA | 1571 | 1655 | 1270 | 1,05 | 0,81 | MWENGA | | 2300 | 1800 | | |
| KAZUMBA | 1667 | 1978 | 1780 | 1,19 | 1,07 | NYIRAGONGO | 1529 | 2619 | 1970 | 1,71 | 1,29 |
| KENGE | 2000 | 2250 | 1854 | 1,13 | 0,93 | PANGI | | 1386 | 801 | | |
| KIPUSHI | 1500 | 2549 | 2105 | 1,70 | 1,40 | POPOKABAKA | 2000 | | | | |
| KIRI | 1500 | 1171 | 1109 | 0,78 | 0,74 | PWETO | 1500 | 2024 | | 1,35 | |
| KISANGANI | | 1706 | 1137 | | | RUTSHURU | 1600 | 2693 | 1626 | 1,68 | 1,02 |
| KOLE | 1250 | 675 | 572 | 0,54 | 0,46 | | | | | | |
| KOLWEZI | 2000 | 2188 | 1388 | 1,09 | 0,69 | | | | | | |
| KONGOLO | 2000 | 1348 | 1117 | 0,67 | 0,56 | | | | | | |

*Termes de l'Echange Panier alimentaire à base de maïs/manioc vs. Coût journalier du travail

Source : m-Kengela, CAID/PAM

Pour plus d'information :

Pour la CAID

Gregoire MWEPU: gmwepu@caid.cdMax Daniel KATUMBA: mkatumba@caid.cd

Pour le PAM

Claude Jibidar: claudio.jibidar@wfp.orgOllo Sib: ollo.sib@wfp.orgSitta Kai-Kai: sitta.kai-kai@wfp.orgJean-Martin Bauer: jean-martin.bauer@wfp.orgRaoul Balletto: raoul.balletto@wfp.org