

Bulletin d'information sur les prix des produits alimentaires de base

Par rapport au mois de février 2017, cinq produits sur les neuf suivis ont enregistré une augmentation des prix : la farine de maïs (11%), la farine de manioc (8%), le riz importé (7%), le haricot (6%) et l'huile de palme (2%).

La détérioration de la situation sécuritaire dans les Kasai et le Sankuru a fortement perturbé les flux commerciaux dans le Centre du pays. Des hausses significatives des prix des produits alimentaires de base ont été observées principalement dans les territoires de Kazumba, Luebo, Lubefu, Katako-kombe, Lubao et Luiza.

Le Sud-est et le sud-ouest du pays ne sont pas en reste, notamment les provinces de Tanganyika et Lualaba. Dans le Tanganyika, les conflits intercommunautaires récents ont limité l'accès aux champs et aux marchés et intensifié les déplacements des personnes. Cette situation a augmenté la pression sur la demande des produits alimentaires d'où une hausse significative des prix observée à Kalemie, Manono et Moba. Dans la Lualaba, l'incursion récente des miliciens Kamuina Nsapu a limité les flux vers les marchés d'où une augmentation des prix observée notamment dans le territoire de Sandoa.

Les récoltes de maïs en cours dans l'extrême sud et le Centre contribuent à améliorer la disponibilité chez certains ménages. Cependant les stocks commerçants demeurent faibles.



Photo: CAID / WFP

m-Kengela (mVAM)

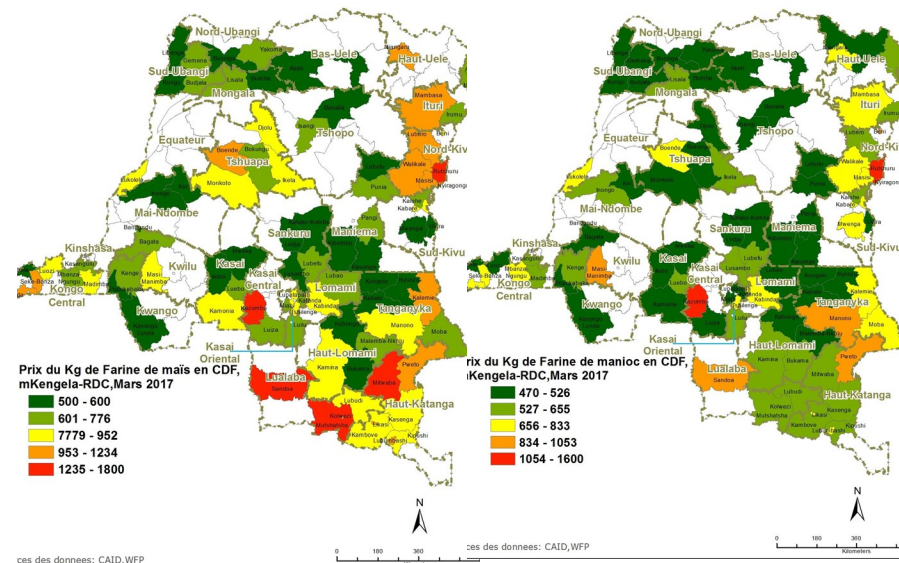
Les données ont été collectées par la méthodologie du mVAM telle que développée par le Programme Alimentaire Mondial, adoptée et adaptée par la Cellule d'Analyses des Indicateurs de Développement (CAID/ Primature). Les données du douzième round ont été collectées par téléphone du 13 au 20 mars 2017 sur 279 marchés repartis sur 93 territoires contre 145 que compte le pays. La CAID et le PAM intensifient la sensibilisation auprès des commerçants pour assurer un taux de réponse élevée aux prochains rounds. Les enquêtes par téléphone présentent toujours un certain biais. Les résultats ci-dessous présentent davantage les tendances que des valeurs absolues de prix sur les marchés enquêtés.

Farine de maïs et farine de manioc

En mars 2017, le prix moyen du kilo de farine de maïs est de 871 FC soit une hausse de 11% par rapport au mois de février 2017. Les prix moyens les plus élevés sont observés dans les territoires de Kazumba (1.800 FC), Sandoa (1.778 FC) et Rutshuru (1.537 FC). Les territoires de Lubutu, Popokabaka et Nyunzu enregistrent les prix moyens les plus bas. Dans 30% des territoires, le prix du kilo de la farine de maïs est supérieur à la moyenne nationale. Et les prix les plus élevés au Sud-Est sont observés dans quelques territoires du Centre, du Sud-est et de l'Est du pays.

Dans le Sud, les récoltes de maïs en cours contribuent à stabiliser le niveau des prix. Par contre dans le Nord, où les récoltes n'interviendront que plus tard dans l'année, l'on enregistre une hausse sensible du prix de la farine de maïs notamment à Boende (+33%), Bukama (+22%), Ikela (+16%). Dans les Kasai, les récents conflits ont perturbé les flux commerciaux. On note une hausse du prix de la farine de maïs dans les territoires de Luebo (+55%), Luiza (+46%), Luozi (+44%).

Le prix moyen du kilo de la farine de manioc est de 662 FC en mars 2017 soit une hausse de 8% par rapport au mois précédent. Les prix les plus élevés sont observés à Kazumba, Rusthuru et Nyirangongo. Tout comme la farine de maïs, les hausses de prix sont observées dans les zones de conflit notamment Lubefu (+16%), Tshilenge (+51%), Manono (+40%), Luebo (+15%).

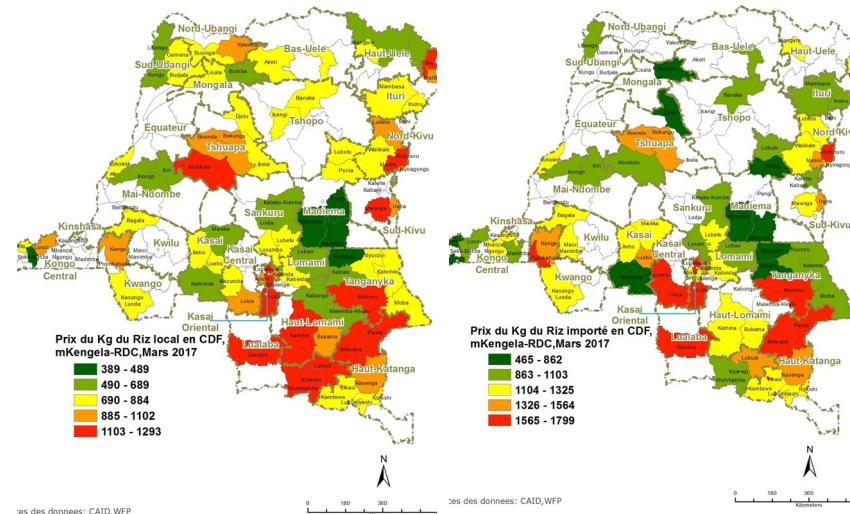


Riz local et riz importé

Le prix moyen du kilo de riz local est de 845 FC en mars 2017 soit une légère hausse de 2% par rapport à février. Les prix sont particulièrement élevés dans les territoires de Rusthuru, Sandoa et Manono (1.293 FC). Les prix les plus bas sont observés à Kibombo, Pangi et Kongolo (454 FC). Les prix les plus élevés sont observés dans les territoires du Sud-est, du Centre et de l'Est. Les territoires affectés par les déplacements des populations et les conflits ont enregistré des hausses importantes des prix du riz local notamment Katako-kombe (+65%), Mutshatsha (+61%), Sandoa (+50%), Tshilenge (+42%).

En mars 2017, le prix moyen du kilo de riz importé est de 1.284 FC soit une hausse de 7% par rapport au mois précédent. Les territoires de Rutshuru, Sandoa et Pweto (1.799 FC) enregistrent les prix les plus élevés. Les prix les plus bas sont enregistrés à Kibombo, Bumba (465FC) et Djolu (544 FC).

Les récoltes de riz interviendront plus tard dans l'année dans le Sud (en mai) et dans le Nord (en novembre).



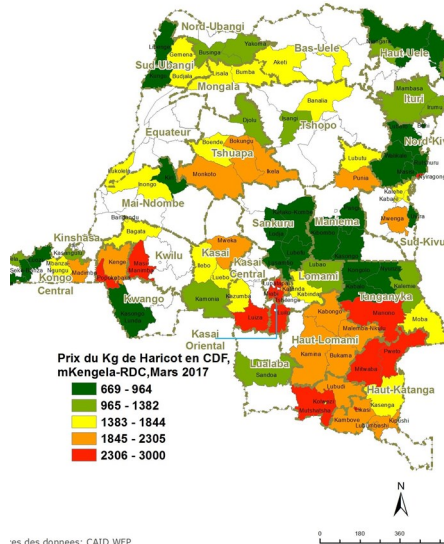
Le Haricot

Au mois de mars 2017, le prix moyen du kilo de haricot est de 1.672 FC, soit une hausse de 6%. Les territoires de Mitwaba, Manono et Luiza (3.000 FC) enregistrent les prix les plus élevés.

Les prix les plus bas sont observés à Kungu, Faradje et Kibombo (669 FC).

Par rapport au mois précédent, des hausses importantes de prix sont observées dans les provinces du Sankuru, Kasai et Kasai Oriental: Luebo (+78%), Lodja (+40%), Lubefu (+40%), Luiza (+37%). Le nombre important des personnes déplacées autour de Kalemie a contribué à la hausse des prix du haricot dans ce territoire (+60%) .

Dans les bassins de production habituelle la tendance des prix est plutôt à la baisse par rapport au mois précédent : Béni (-64%) , Masisi (-52%), Uvira (-44%).



Source: m-Kengela, CAID/PAM

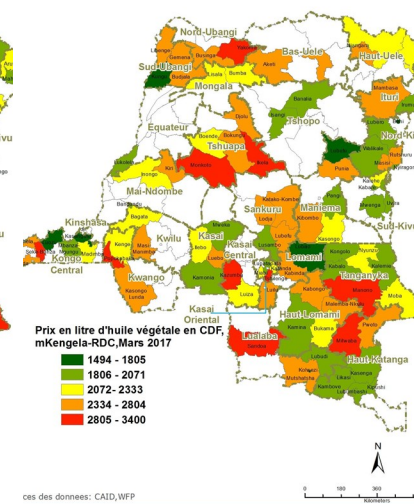
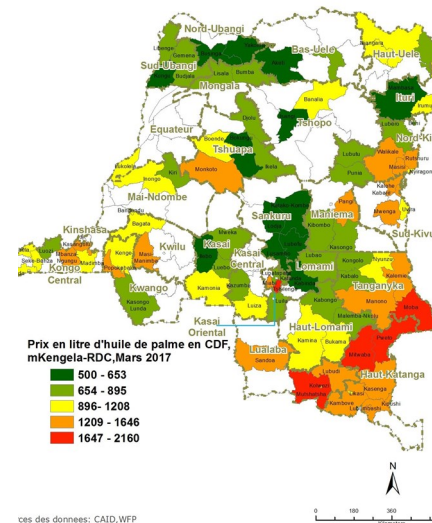
L'huile de palme et l'huile raffinée

Le prix moyen du litre d'huile de palme est de 1.056 FC en mars 2017 soit une hausse de 2% par rapport au mois précédent. Les prix les plus élevés sont observés à Pweto (2.160 FC), Mutsatsha (2.055 FC) et Mitwaba (1.963 FC). Les prix les plus bas sont enregistrés à Yakoma (320 FC), Katakokombe , Lodja et Yakoma (500 FC).

Des hausses importantes sont signalées dans plusieurs territoires du Kasai: Lubao (+21%), Luiza (+36%); de même que dans le Sud-est du pays: Manono (+16%), Moba (+21%).

Le prix moyen du litre d'huile raffinée est de 2.221 FC en mars soit une baisse de 4% par rapport à février 2017. Les territoires de Mitwaba, Popokabaka et Manono (3.400 FC) ont les prix les plus élevés. Tandis que Lubutu (1.494 FC), Kasangulu (1.500 FC) et la ville de Béni (1.614 FC) enregistrent les prix les plus bas.

Les hausses importantes de prix de l'huile raffinée sont encore observées dans le Centre (ex. Lubefu, +100%, Tshilenge +86%) et le Sud-Est (ex. Manono +46%, kalemie +26%).



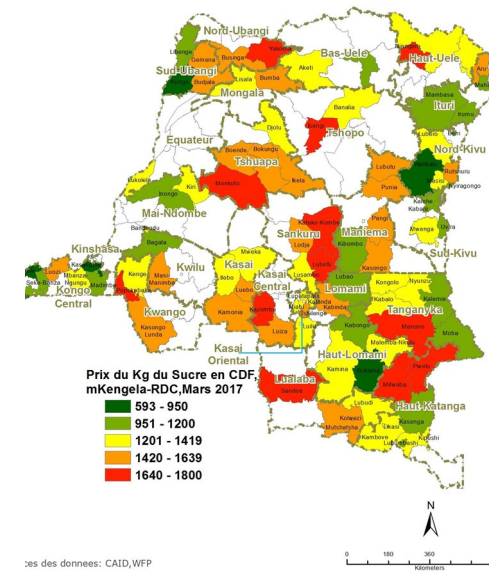
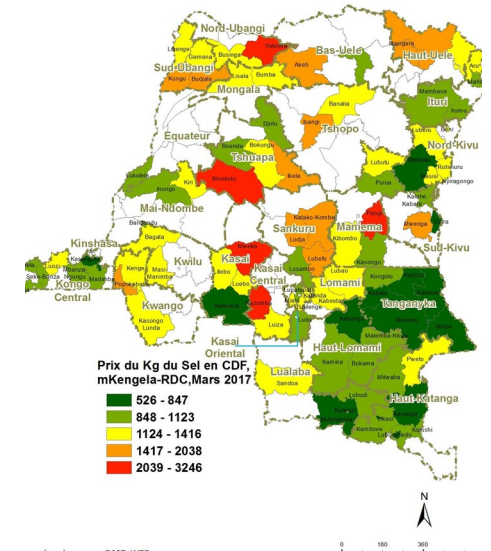
Le sel et le sucre

En mars 2017, le prix moyen du kilo de sel est de 1.150 FC soit une baisse de 5% par rapport à février. Les prix les plus élevés sont notés dans les territoires de Yakoma (3.246 FC), Kazumba (2.632 FC) et Mweka (2.632 FC). Par contre les territoires de Kamonia et Mutshatsha (526 FC) et Kasenga (618 FC) enregistrent les prix les plus bas.

Tout comme pour les autres produits, les hausses les plus importantes sont notées au Centre (ex. Kazumba +100%, Lubudi +50%, Luiza +21%) et au Sud-Est (ex. Kambove +77%, Pweto +36%, Sandoa +25%, Kalemie +18%).

Le kilo de sucre coûte en moyenne 1.349 FC en mars 2017, il est stable par rapport au mois précédent. Les prix les plus hauts sont observés dans les territoires de Yakoma, Kazumba et Monkoto (1.800 FC). Tandis que les prix les plus bas sont notés à Kungu (594 FC), Walikale (800 FC) et Bukama (825 FC).

Les hausses les plus grandes sont observées dans le Sud-est (ex. Pweto +69%, Sandoa +29%, Nyunzu +27%, Kambove +25%).



CAID, juillet 2016



Le coût du panier alimentaire

En mars 2017, le coût moyen d'un panier alimentaire à base de maïs pour 5 personnes est de 2.617 FC soit une hausse de 10%. Ce panier alimentaire est plus élevé dans le territoire de Kazumba (4.876 FC), Sandoa (4.803 FC) et Mutshatsha (4.482 FC). Il est très bas dans les territoires de Katako-Kombe (1.434 FC), Lusambo (1.449 FC) et Kiri (1.455 FC).

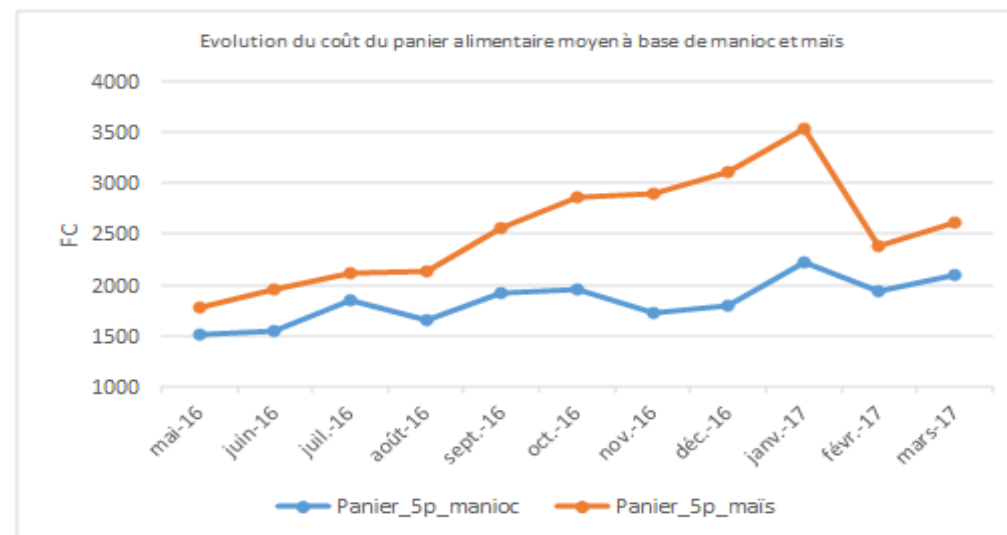
Ce panier est très élevé dans les territoires du Centre affectés par les conflits (ex. Kazumba +75%, Lupatapata +64%, Luebo +54%).

Le coût du panier alimentaire à base de manioc pour 5 personnes est passé de 1.946 FC en février à 2.095 FC en mars 2017 soit une hausse de 8%. Le coût de ce panier est très élevé à Kazumba (4.376 FC), Nyirangongo

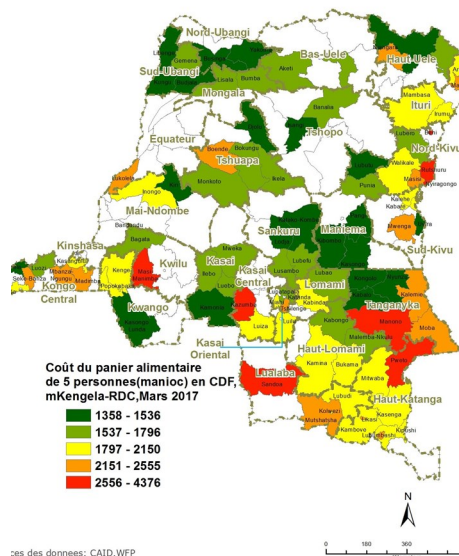
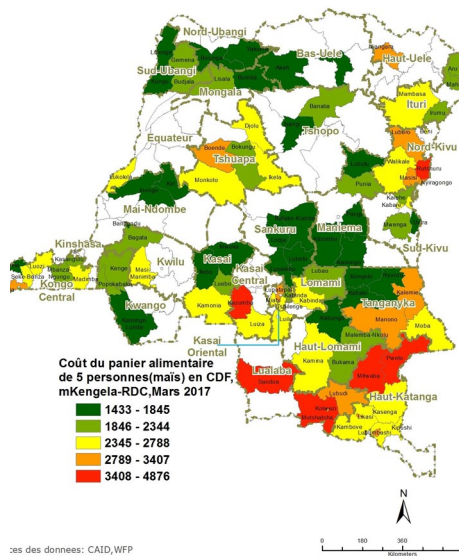
(3.991 FC) et Rutshuru (3.508 FC). Tandis que les coûts les plus bas sont notés à Katako-Kombe (1.359 FC), Kungu (1.368 FC) et Kiri (1.380 FC).

Les hausses les plus importantes du panier à base de manioc sont notés au Sud-est (ex. Sandoa +52%, Pweto +17%, Manono +32%) et au Centre (ex. Luebo +22%, Lubefu +18%).

Graphique 1: Evolution du coût du panier alimentaire moyen à base de manioc et maïs



Source: m-Kengela,CAID/PAM



Le coût du travail journalier

Au mois de mars 2017, le coût moyen de la journée de travail est de 2.059 FC contre 2.137 FC en février soit une baisse de 4% .

Les déplacements de personnes dans les Kasai et le Tanganyka ont augmenté l'offre de de main d'œuvre à

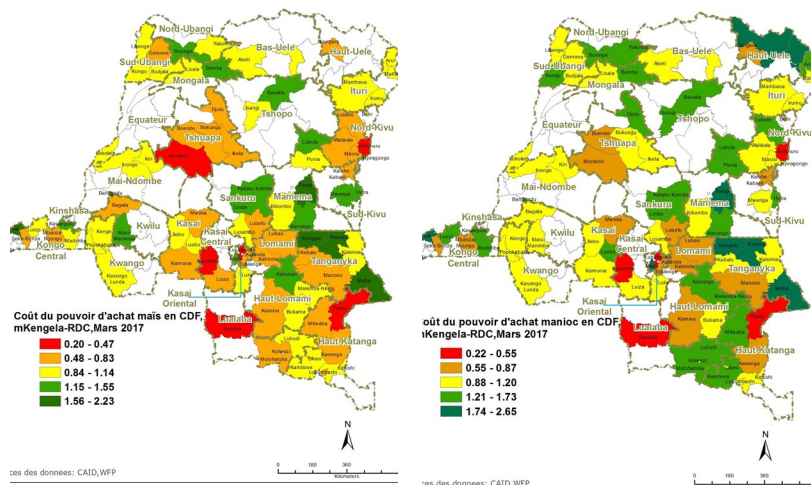
bon marché.

Le salaire journalier minimum est de 1.000 FC.

Le travail journalier agricole est mieux rémunéré dans les territoires de Moba (4.500 FC), Nyirangongo (4.250 FC), Dungu (3.791 FC).

Par contre le coût de la main d'œuvre est très bas dans les territoires de Lupatapata, Sandoa et Kazumba (1.000 FC).

Le pouvoir d'achat



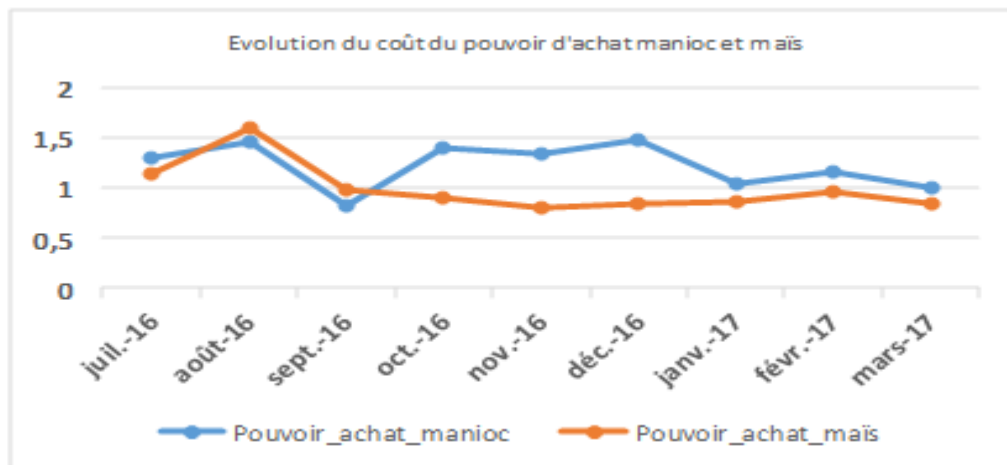
En mars 2017, le pouvoir d'achat est en baisse par rapport au mois de février 2017.

Une journée de travail permet de se procurer environ 0,79 panier alimentaire à base de maïs et 0,98 panier alimentaire à base de manioc.

Dans 57% des territoires, les ménages n'arrivent pas à se procurer un panier alimentaire à base de maïs. Par ailleurs, dans 34% des territoires les ménages ne peuvent pas acquérir un panier alimentaire à base de manioc.

Comme l'indiquent les cartes, le pouvoir d'achat des ménages s'est considérablement érodé dans la plupart des territoires du Sud et du Centre du pays.

Les conflits, l'augmentation de la demande par rapport à l'offre due à l'augmentation des personnes déplacées et la baisse du coût du travail journalier ont un impact négatif sur le pouvoir d'achat des ménages.



L'accès au panier alimentaire à base de maïs est particulièrement difficile dans les territoires de Kazumba, Sandoa et Lupatapata.

L'accès au panier alimentaire à base de manioc est très faible dans les territoires de Kazumba, Sandoa et Pweto.

Le taux de change

Sur le marché noir, un dollar se change en moyenne contre 1.366FC au mois de mars 2017 contre 1.349 en février 2017 confirmant la dépréciation continue du franc congolais. Dans plus de 77% des territoires, le dollar se change à au moins 1.300 FC. Le taux le plus bas est observé à Monkoto (1\$ = 1.100 FC).

Table 1: Coût journalier du travail, coût du panier alimentaire à base de maïs, manioc et termes de l'échange

Territoire	CoûtTravailJournalier	Panier_5p_maïs	Panier_5p_manioc	ToT_maïs	ToT_manioc
AKETI	1500	1643	1568	0,9	1,0
ARU	2602	2325	1979	1,1	1,3
BAGATA	1579	2209	1594	0,7	1,0
BAMBESA	1750	1679	1604	1,0	1,1
BANALIA	2714	1935	1690	1,4	1,6
BANDUNDU	2780	1720	1645	1,6	1,7
BENI	2250	2617	2868	0,9	0,8
BOENDE	1997	2901	2434	0,7	0,8
BOKUNGU	1750	2113	1636	0,8	1,1
BUDJALA	1750	2035	1533	0,9	1,1
BUKAMA	1906	1960	2058	1,0	0,9
BUMBA	2249	1676	1601	1,3	1,4
BUSINGA	1985	1698	1506	1,2	1,3
DJOLU	2000	2581	1491	0,8	1,3
GEMENA	1750	2252	1575	0,8	1,1
IKELA	1753	2602	1797	0,7	1,0
ILEBO	1853	1649	1574	1,1	1,2
INONGO	1750	1651	1859	1,1	0,9
IRUMU	2107	2254	1994	0,9	1,1
Isangi	2000	1846	1522	1,1	1,3
KABALO	1333	1716	1391	0,8	1,0
KABARE	1400	2450	2125	0,6	0,7
KABINDA	1667	2470	2060	0,7	0,8
KABONGO	2407	1768	1619	1,4	1,5
KALEHE	1500	2273	1951	0,7	0,8
KALEMIE	2661	2897	2314	0,9	1,1
KAMBOVE	2834	2720	2128	1,0	1,3
KAMINA	1833	2555	2090	0,7	0,9
KAMONIA	1710	2517	1486	0,7	1,2
KASANGULU	2537	2148	1876	1,2	1,4
KASENGA	1500	2538	1930	0,6	0,8

Territoire	CoûtTravailJournalier	Panier_5p_maïs	Panier_5p_manioc	ToT_maïs	ToT_manioc
KASONGO	2335	1634	1454	1,4	1,6
KASONGO-LUNDA	1500	1587	1425	0,9	1,1
KATAKO-KOMBE	1833	1434	1359	1,3	1,3
KATANDA	1125	2145	1677	0,5	0,7
KAZUMBA	1000	4876	4376	0,2	0,2
KENGE	2167	2286	1956	0,9	1,1
Kibombo	1500	1471	1396	1,0	1,1
KIPUSHI	2482	2660	2135	0,9	1,2
KIRI	1667	1455	1380	1,1	1,2
KONGOLO	2767	1457	1382	1,9	2,0
KUNGU	1833	1633	1368	1,1	1,3
LIBENGE	1500	1485	1410	1,0	1,1
LIKASI	2534	3157	2355	0,8	1,1
LISALA	1920	1909	1743	1,0	1,1
LODJA	1988	1689	1416	1,2	1,4
LUBAO	1143	1991	1596	0,6	0,7
LUBEFU	1167	1802	1605	0,6	0,7
LUBERO	2042	2894	1641	0,7	1,2
LUBUDI	2698	2958	2150	0,9	1,3
LUBUMBASHI	2250	3180	2260	0,7	1,0
LUBUTU	2410	1611	1536	1,5	1,6
LUEBO	2242	2344	1759	1,0	1,3
LUILU	2153	2490	1990	0,9	1,1
LUIZA	1833	2523	1915	0,7	1,0
Lukolela	2329	2707	2177	0,9	1,1
LUOZI	2218	2534	1561	0,9	1,4
Lupatapata	1000	2993	1796	0,3	0,6
LUSAMBO	1500	1449	1619	1,0	0,9
MADIMBA	2789	2684	2184	1,0	1,3
MAHAGI	2122	2092	2235	1,0	0,9
MALEMBA-NKULU	2459	2236	1666	1,1	1,5

Pour la CAID

Gregoire MWEPU gmwepu@caid.cd
Max-Daniel KATUMBA mkatumba@caid.cd
Cornelie SIFA csifa@caid.cd
Marc MWEMBO mmwembo@caid.cd
Didier Bokelo dbokelo@caid.cd

Pour le PAM

Claude Jibidar claude.jibidar@wfp.org
Sitta Kai-Kai sitta.kai-kai@wfp.org
Raoul Balletto raoul.balletto@wfp.org
Ollo Sib ollo.sib@wfp.org
Jean-Martin Bauer jean-martin.bauer@wfp.org

