

Nos réalisations à ce jour

Depuis 2015

- **2015 à ces jours** : la CAID met à la disposition des décideurs et autres utilisateurs les informations à jours (banque de données socioéconomiques et analyses situationnelles) des 145 territoires sur son portail www.caid.cd
- **2015** : Juste après sa création, la CAID e réaliser à la demande du gouvernement une évaluation technique du projet PRRIS (Projet de reconstruction et de réhabilitation des infrastructures scolaires) dans les 145 territoires du pays.
- **2016** : Avec l'appui du Programme Alimentaire Mondiale (PAM) et de la FAO, la CAID a élaboré un plan de réponse à l'insécurité alimentaire pour la Province du Haut Katanga
- **2016** : La CAID appui le Ministère de l'agriculture dans les évaluations des campagnes agricoles sur l'ensemble du pays.
- **2016** : la CAID met à la disposition des décideurs et d'autres utilisateurs des données, les prix des biens alimentaires dans les 145 territoires et villes du pays à travers le bulletin mkeningela en partenariat avec le PAM.
- **2018** : Analyse de la Pauvreté dans les 145 Territoires de la R.D.Congo
- **2019** : La CAID a appuyé l'Institut National des Statistiques (INS) dans la réalisation du recensement général des entreprises (RGE) sur l'ensemble du pays.
- **2021**, Avec l'appui du Programme Alimentaire Mondiale (PAM), la CAID a fait des évaluations annuelles de la situation de la sécurité alimentaire dans chaque territoire www.caid.cd
- **2021**, Production de l'Atlas de la Pauvreté par Territoire
- **2021**, en appui au Ministère du Plan, la CAID a participer aux travaux d'identification et priorisation des projets dans le cadre de l'élaboration du programme de développement à la base des 145 Territoires (PDL)
- **2023**, Mise en place de la revue mensuelle dénommée « LOKOLE », qui intègre l'analyse de vulnérabilité due aux chocs recensés dans les territoires, en plus des prix des biens de grande consommation, carburant et matériaux de construction par territoire.

- **2023**, Production du rapport d'analyse sur les exportations et les importations de l'énergie électrique en RDC
- **2023**, avec l'appui logistique du Conseil Présidentiel des Veilles Stratégiques, la CAID a produit le répertoire et l'état d'avancement des différents projets déployés par le gouvernement et ses partenaires sur l'ensemble du pays, hormis Kinshasa.

Nos perspectives

- Mise en place de l'Indice de Développement des Territoires (IDT) pour classer les différents territoires selon le niveau de développement
- Actualiser les profils socioéconomiques des provinces et territoires
- Production des rapports d'analyses par secteur (Agriculture, Economie, Education, Energie, Infrastructures, Santé)
- Renforcer le suivi des projets et programmes du gouvernement dans les 145 territoires

Nos partenaires



Cellule d'Analyses des Indicateurs de Développement

”

Collecte et analyse des données socioéconomiques dans les 145 territoires, production des indicateurs de développement par territoire. La CAID assure en plus le suivi évaluation des programmes/projets/plans de développement et formule les recommandations orientées pour plus des résultats des politiques, selon les spécificités des territoires.

Contacts

P : +243 990 256 286
@ : CONTACT@CAID.CD
W : WWW.CAID.CD

Siège administratif

Kinshasa, Commune de Gombe, RDC
Boulevard du 30 Juin, Cité Administrative, Place Royal, Immeuble Semois, aile 2 ; 7ème étage.

Présentation de la CAID

Plus qu'un service, un outil

La Cellule d'Analyses des Indicateurs de Développement (CAID) est une structure d'appui et d'aide à la décision, instituée par le Décret N° 15/011 du 08 juin 2015 du Premier Ministre et rattachée au Secrétariat Général à la Primature.

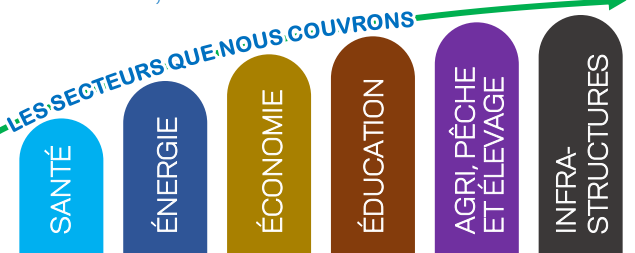
Ses missions principales sont notamment la collecte, l'analyse des données socioéconomiques et production des indicateurs de développement des 145 territoires pour orienter les décisions du gouvernement à travers les recommandations orientées. De ce fait, suivre et évaluer les programmes/projets de développement du gouvernement au niveau local.

Elle est composée d'une coordination nationale basée à Kinshasa, des 25 coordinations provinciales installées dans les chefs-lieux des provinces et des agents de développement affectés dans les 145 territoires du pays.

La structure jusque-là couvre pratiquement 6 secteurs socio-économiques et deux en cours d'opérationnalisation ; en plus des évaluations spontanées et périodiques.

Les réflexions sont en cours pour intégrer les secteurs de l'environnement et des mines.

Au niveau interne, la CAID a mis en place l'outil LOKOLE. Un bulletin mensuel qui renseigne, en plus de suivi des prix des biens de grandes consommations dans les territoires et villes, sur les différents chocs survenus assortis du niveau de sévérité et vulnérabilité. De cet outil, la CAID informe les décideurs et ses partenaires des éventuelles conséquences prévisibles des aléas de la situation socioéconomiques des territoires (*les différents numéros mensuels de LOKOLE sont disponibles sur www.caid.cd*).



Dans le même volet la CAID a signé des protocoles de collaborations avec deux agences de système des nations unies (FAO et PAM) pour le suivi évidement de la sécurité alimentaire, avec FewNet également.

Dans le cadre de suivi des projets dans les territoires, un protocole de collaboration a été signé avec le Conseil Présidentiel des Veilles Stratégique (CPVS), le Ministère de l'Agriculture, l'Observatoire Congolais de Développement Durable (OCDD), et un autre avec l'Institut National des Statistiques (INS) pour le partage d'informations et expériences en matières des données socioéconomiques.

La CAID est partie prenante aux évaluations de la sécurité alimentaire et moyens de substances des ménages, et grâce notamment à sa couverture nationale. Certaines de ses évaluations sont réalisées en interne et d'autres dans le cadre des partenariats avec les structures étatiques et les partenaires techniques et financiers.

Notre approche

La CAID collecte et utilise les données primaires et secondaires. Les données secondaires sont des statistiques sectoriels compilées et centralisées par les responsables sectoriels étatiques au niveau des territoires.

- Pour le secteur de la santé, le Médecin Chef de Zone est le répondant. Nous recourons pour certaines données secondaires au DHiS2. Pour le secteur de l'économie, les données sont collectées auprès de chef de bureau de l'économie du territoire, des responsables des régies financières (données secondaires) et au sein des entreprises (données primaires). Une autre composante de ce secteur est le suivi des marchés réalisé par les agents de développement.
- Pour le secteur de l'éducation, les Agents CAID collectent les statistiques des sous divisions éducationnelles, Instituts Supérieurs et Universités.
- Pour les secteurs des infrastructures et énergie, les données sont collectées auprès des responsables territoriaux et les intervenants publics (OVD, OVDA, OR, REGISED, SNEL) et privés.

- Pour le secteur de l'agriculture, les inspecteurs territoriaux de l'agriculture sont des répondants en plus des évaluations directes auprès des ménages (données primaires).

Pour les évaluations notamment de la sécurité alimentaire, la CAID organise des enquêtes avec des échantillons représentatifs en collaboration avec ses partenaires.

Notre mode opératoire

Mécanisme électronique et automatisé de collecte transmission et analyse des données socioéconomiques dans les 145 territoire

